



Regenerace sídliště Nádražní - Slavkov u Brna

výsledky ankety mezi obyvateli

únor 202

součást analytické části studie regenerace

Anketa mezi obyvateli

Jako jeden z podkladů pro zpracování studie veřejných prostranství slouží anketa mezi obyvateli, která může autorům studie podhalit vnímání sídliště samotnými jeho obyvateli. Otázkou vždy zůstává, do jaké míry je možno výsledky ankety považovat za směrodatné.

Anketu jsme rozdělili na dvě části, které měly umožnit lépe zachytit skutečné názory obyvatel. První souhrnná část byla určena pro domácnosti jako celek a měla spíše faktografický charakter, který se dal v některých případech porovnat s údaji v oficiálních databázích. Jednotlivé domácnosti byly dotazovány na počet členů a jejich věk, vlastnictví a využívání vozidel, jízdních kol, motocyklů nebo psů a vlastnické vztahy k sídlišti.

Druhá část byla připravena pro jednotlivé členy domácností tak, aby mohl každý sám projevit svůj názor. Otázky byly spíše emočního charakteru a měly mapovat vlastní postoje jednotlivých obyvatel. Ať již záměry do blízké budoucnosti (stěhování, nové auto, děti...), či vnímání prostředí sídliště, podnětů a prioritních záležitostí ke zlepšení. Zvláštní otázku jsme věnovali cenové politice za parkování a pronájem zahrádky,

protože se ukazuje, že do budoucna nebude udržitelné parkování na ulici zcela zdarma.

Na závěr ankety jsme pro podpoření větší interakce mezi obyvateli sídliště a zpracovatelem dali každému respondentovi možnost uvést svou e-mailovou adresu, aby mohl být zván na jednotlivá veřejná projednání.

Před distribucí anketních lístků bylo provedeno jejich testování na několika laicích a vzhled i formulace otázek byly na základě tohoto testu ještě několikrát upraveny tak, aby byl dotazník snadno a jednoznačně pochopitelný.

Náhled dotazníku následuje na dalších stránkách.

Použité zdroje

- *SLBD 2011 - výsledky Sčítání lidu, domů a bytů 2011, Český statistický úřad*
- *Registr obyvatel ke dni 22.11.2019*
- *Bydlení v České republice v číslech (srpen 2017), Ministerstvo pro místní rozvoj*
- *Katastr nemovitostí*
- *Eurostat, Životní podmínky (SILC) 2015*

Vážení občané,

město Slavkov u Brna připravuje regeneraci sídliště Nádražní, jejímž cílem je zkvalitnění veřejných prostranství na Vašem sídlišti. Pro optimální řešení je důležité získat dostatek informací a názorů od všech, kteří sídliště užívají.

Tímto se na Vás obracíme s prosbou o spolupráci. Přečtěte si prosím pozorně tento anketní lístek a vyberte vyhovující odpovědi. Anketa je rozdělena na dvě části, první se věnuje domácnosti jako celku, v druhé části může každý člen domácnosti vyjádřit své názory.

Anketu můžete vyplnit buďto na těchto papírových dotaznících, nebo elektronicky na adrese: <http://www.vesmes.cz/slavkov>. Elektronickou verzi využijte i v případě, že má Vaše domácnost více členů, než je k dispozici papírových formulářů.

Vyplněný dotazník vhodte prosím do 5.11.2019 do boxu umístěného v hospůdce Na Nádraží nebo schránky pro veřejnost Palackého nám. 65 průjezd.

Anketa je zcela anonymní, jedinečný kód, kterým je každý anketní lístek označen, je pouze kontrolním kódem pro spárování s elektronickou formou ankety.

Předem děkujeme za Vaši spolupráci!

Jan Horký, VESMĚS architekti a město Slavkov u Brna



1. Domácnost			
Pro každou osobu v domácnosti prosím vyplňte základní údaje. Označení osob pak využijete pro individuální dotazník na další stránce.			
Ozn. osoby	Pohlaví	Věk	Zdravotní omezení pohybu (ANO/NE)
vzor	muž	35	NE
A			
B			
C			
D			
E			
F			

2. Počty	
Kolik psů žije ve Vaší domácnosti	
Kolik osobních vozidel vč. dodávek je ve Vaší domácnosti? (započítávají se také firemní vozy používané k soukromým účelům)	Celkový počet
	z toho firemních vozidel pro soukromé účely
Kolik motocyklů je ve Vaší domácnosti?	
Kolik jízdních kol (vč. koloběžek a elektrokol) je ve Vaší domácnosti?	

3. Vozidla v domácnosti	Vzor	Vozidlo 1	Vozidlo 2	Vozidlo 3	Vozidlo 4
Kolik kilometrů ročně najedete s tímto vozem? (stačí odhad)	25000				
Jakým způsobem parkujete vozidlo v místě Vašeho bydliště?	ve vlastní garáži				
	v hromadné veřejné garáži				
	na vlastním pozemku				
	na ulici/veřejné komunikaci	X			
	na vyhrazeném parkovišti				

ČÁST DRUHÁ - OSOBNÍ POSTOJE

Kód dotazníku:

rr48e

Osoba (písmeno osoby dle tabulky Domácnost)

A B C D E F

Elektronicky můžete vyplnit za každého člena domácnosti zde: <http://www.vesmes.cz/slavkov>

4. Jak dlouho bydlíte na sídlišti (počet let)

5. Jste spokojen/a s bydlením na sídlišti?

ano	
s malými výhradami ano	
částečně nespokojen/a	
jsem nespokojen/a	

6. Máte v úmyslu v následujících 5 letech

	ne	nevím	ano
změnit bydliště			
založit rodinu/zplodit děti			
pořídit si vlastní (další) automobil			
pořídit si (dalšího) psa			

7. Označte, jak využíváte veřejná prostranství na sídlišti?

Chodím na procházky	
Chodím posedět s přáteli na lavičky	
Chodím si hrát s dětmi	
Chodím tam venčit psa	
Chodím tam sportovat	
Parkuji zde své vozidlo	
Nevyužívám, jen procházím	
Jinak:	

8. Označte, které prvky byste si na sídlišti přál/a doplnit?

lavičky	
odpadkové koše	
kontejnery na směsný odpad	
kontejnery na tříděný odpad	
koše na psí exkrementy	
lampy, osvětlení	
stojany na kola	
sušáky na prádlo	
pítko	
hřiště pro malé děti	
hřiště pro dospívající mládež	
fitness prvky pro dospívající a dospělé	
fitness prvky pro seniory	
jiné zařízení k relaxaci	
parkovací místa	
kamerový systém	
stromy	
záhony pro drobné pěstování	
předzahrádka před bytovým domem	
chodníky	
speciální prostor pro venčení psů	
venkovní grilovací místo	
pergola pro posezení	
zastávka MHD	
jiné:	

9. Jaká je podle Vás přiměřená měsíční částka za:

možnost odstavit své auto na ulici	Kč/měsíc
vyhrazené parkovací stání na ulici	Kč/měsíc
vyhrazené stání na hromadném hlídaném parkovišti	Kč/měsíc
vyhrazené stání v parkovacím domě	Kč/měsíc
pronájem individuální garáže	Kč/měsíc
pronájem pozemku pro zahrádku	Kč/m ² /měsíc

10. Do jaké míry souhlasíte s následujícími větami: (0 = zcela nesouhlasím, 6 = zcela souhlasím)

Parkovací místa se mají budovat i na úkor zeleně	0 - 1 - 2 - 3 - 4 - 5 - 6
Údržba veřejných prostranství je dostačující	0 - 1 - 2 - 3 - 4 - 5 - 6
Na sídlišti se cítím bezpečně ve dne	0 - 1 - 2 - 3 - 4 - 5 - 6
Na sídlišti se cítím bezpečně i v noci	0 - 1 - 2 - 3 - 4 - 5 - 6
Stav chodníků je vyhovující	0 - 1 - 2 - 3 - 4 - 5 - 6
Trasy chodníků jsou vyhovující	0 - 1 - 2 - 3 - 4 - 5 - 6
Veřejná zeleň je v dobrém stavu a takto mi vyhovuje	0 - 1 - 2 - 3 - 4 - 5 - 6
Kamerový systém bude zásahem do mého soukromí	0 - 1 - 2 - 3 - 4 - 5 - 6
Lze zde vyčlenit místo pro nové bytové domy a služby	0 - 1 - 2 - 3 - 4 - 5 - 6

11. Co preferujete při úpravách veřejných prostor? (0 - nejméně, 6 - nejvíce)

rozšířit parkovací plochy	0 - 1 - 2 - 3 - 4 - 5 - 6
doplnit městský mobiliář (lavičky, odpadkové koše aj.)	0 - 1 - 2 - 3 - 4 - 5 - 6
řešit dětská hřiště	0 - 1 - 2 - 3 - 4 - 5 - 6
rozšířit prostory pro sportovně – rekreační aktivity	0 - 1 - 2 - 3 - 4 - 5 - 6
doplnit a rozšířit plochy veřejné zeleně	0 - 1 - 2 - 3 - 4 - 5 - 6
rekonstruovat a doplnit chodníky	0 - 1 - 2 - 3 - 4 - 5 - 6
jiné:	0 - 1 - 2 - 3 - 4 - 5 - 6

12. Přejete si dostávat aktuální informace a pozvánky na projednání projektu revitalizace sídliště? Uvedte tedy prosím svou e-mailovou adresu:

--

Průběh dotazování a reprezentativnost ankety

Vzhledem k poloze sídliště předpokládáme, že se jedná spíše o cílovou pobytovou lokalitu, než že by šlo o tranzitní prostor. Rozhodli jsme tedy anketu zacílit pouze na obyvatele sídliště. Do každé schránky byl doručen dotazník s jednou stranou týkající se domácnosti a třemi stránkami pro individuální odpovědi jednotlivých členů.

Každý dotazník byl označen jedinečným kódem, který sloužit pro přihlášení se do internetové aplikace, kde bylo možno anketu pohodlně vyplnit. Odevzdání bylo možné i papírově, a to jednak na městském úřadě, jednak v místní restauraci. Doba pro odevzdávání anketních lístků byla tři týdny, přesněji od 17.10. do 5.11.2019.

Jedinečný kód bylo možné získat pouze z papírových anketních lístků vhozených do schránky.

42 domácnosti, které se zúčastnily ankety, čítá celkem 98 osob, což tvoří už zajímavý vzorek asi 19% obyvatel sídliště.

Pro vnímání směrodatnosti ankety je ovšem podstatné si uvědomit, jakou část obyvatel anketa oslovila. K tomu slouží porovnání věkových stromů respondentů ku všem obyvatelům sídliště (z oficiálních registrů), kdy bohužel musíme konstatovat, že vzorek respondentů byl sice dostatečně velký, ale jejich nahodilé složení neodpovídá věkové (a de facto i jiné) struktuře obyvatelstva.

Anketa tak zůstává pouze jistým vodítkem pro budoucí návrh a nelze jí bez dalšího plně argumentovat při zvolení toho kterého řešení.

Počty lístků a osob

Anketních lístků rozesláno: **342**

Počet obyvatel v řešeném území: **337**
(dle registru obyvatel k 22.11.2019)

Odevzdaných lístků – domácnost: **42 ks**

Odevzdaných lístků – jednotlivci: **83 ks**

19% obyvatel se zapojilo do ankety

Výsledky anketního šetření

Dotazník domácností

Věková struktura obyvatelstva

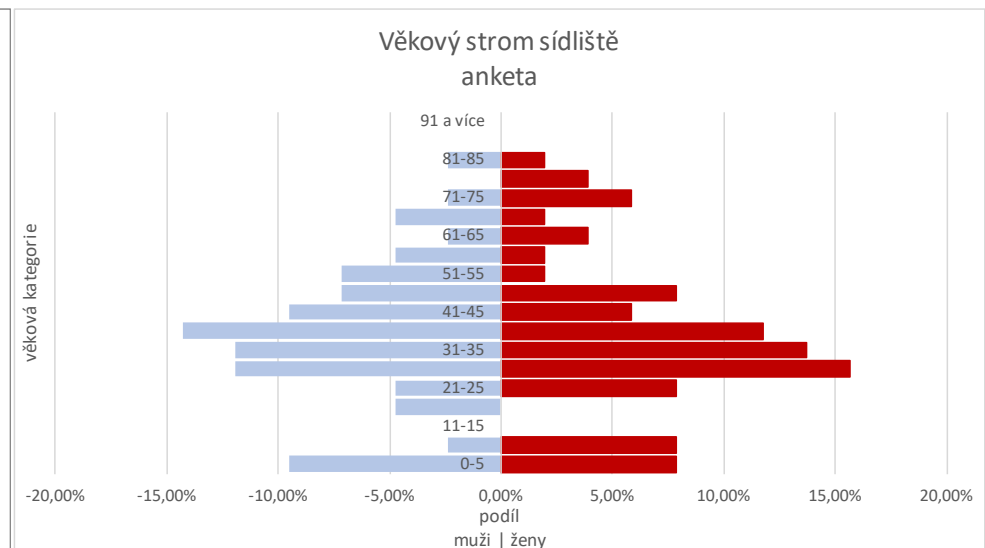
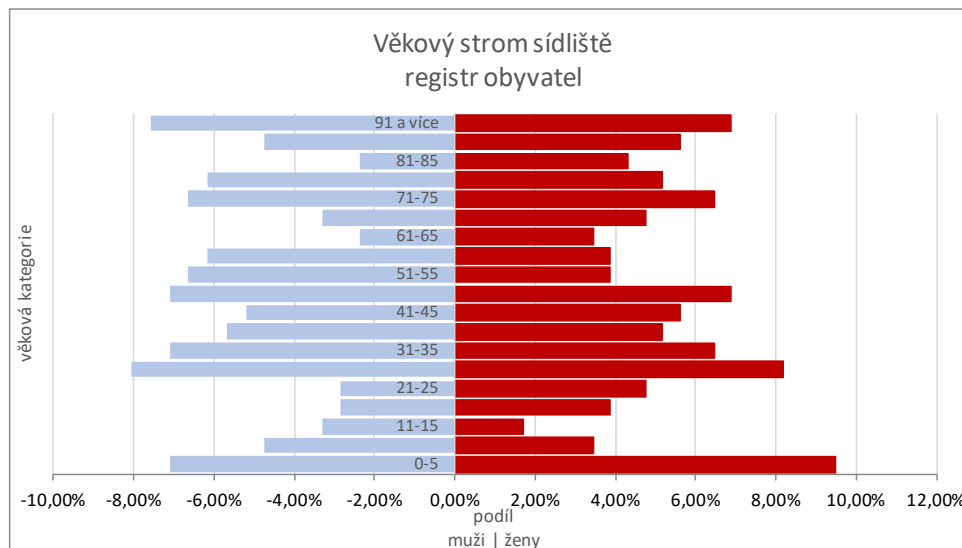
Při zkoumání věkové struktury obyvatelstva můžeme vycházet nejen ze sesbíraných anketních lístků, ale především z anonymních dat z registru obyvatelstva, které přináší přesné informace o počtu a věku trvale hlášených obyvatel v řešeném území. Ke dni 30.1.2020 zde mělo trvalé bydliště celkem 443 osob, z toho 232 žen a 211 mužů. Věková struktura zpracovaná do tzv. věkového stromu ukazuje zvláštní rozdělení obyvatelstva na sídlišti, kdy jsou silně zastoupeni obyvatelé buďto velmi vysokého nebo velmi nízkého věku

a ještě skupina třicátníků a padesátníků. Oproti mezi respondenty byla výrazně nejvíce zastoupena pouze skupina obyvatel mezi 26 a 40 lety. Je to skupina, která má největší zájem o budoucí podobu sídliště?

Počet obyvatel města je cca 6 666, trvalí obyvatelé sídliště tedy tvoří 6,6% obyvatelstva města. To je pekelné zjištění...

Průměrný věk obyvatel sídliště je 48,8 let. Průměrný věk obyvatel Slavkova u Brna potom 40,8 let a Jihomoravského kraje 42,4 let (2018). Průměrný věk mužů i žen v sídlišti je přibližně stejný: 48,64 ku 48,96 letům.

Průměrný věk respondentů: **37,3 let.**
Průměrný věk obyvatel sídliště: **48,8 let.**
Obyvatelé sídliště tvoří 6,6% obyvatel města.



Zdravotní omezení mobility

Omezení mobility konstatovalo v anketě celkem šest osob, z toho 4 ve věku nad 60 let, což se dá považovat za přirozený vývoj lidského těla. Extrapolací dle počtu obyvatel by v sídlišti mohlo žít asi 21 obyvatel se zdravotním omezením pohybu, což tvoří asi 6% obyvatel sídliště.

Domácnosti

Většina domácností, které se zúčastnily ankety je dvoučlenná (42,9%), rovnoměrně jsou pak zastoupeny početnější domácnosti, tedy tři a čtyři a vícečlenné (21,4%, resp. 19%). Průměrný věk dvoučlenné domácnosti je 48,2 let, průměrný věk jednočlenné domácnosti je 53,9 let. Překvapivě jsou „single“ domácnosti rovnoměrně mužské i ženské.

Zajímavý je také výskyt dvoučlenných domácností s velkým věkovým rozdílem (30 a více let) mezi obyvateli, kdy starším je většinou nad 70 let.

Průměrná velikost domácnosti dle ankety je 2,48 obyvatele, což je mírně větší, než tvoří celorepublikový průměr (2,3 člověka).

Město vlastní na sídlišti **24 bytů**.
Průměrná velikost domácnosti je **2,48 obyvatele**.
Celkem **55%** garáží v území patří majitelům bytů na sídlišti.

Analýza majetkoprávních vztahů v území

V řešeném území patří městu Slavkov celkem tři bytové domy, čítající celkem 24 bytových jednotek. To mu umožňuje uplatňovat dle potřeby bytovou politiku a mírně ovlivňovat jak strukturu obyvatel, tak cenovou úroveň nájmu.

Z analýzy majetkoprávních vztahů dle katastru nemovitostí vyplynulo, že v území je celkem 116 vlastníků bytů (jedním z nich je i město Slavkov u Brna), ale z těchto 116 vlastníků jich má 25 trvalé bydliště mimo město a 12 je sice ze Slavkova, ale nemají bydliště na sídlišti. To nutně neznamená, že na sídlišti nežijí, ale minimálně v případě 25 vlastníků, kteří žijí mimo Slavkov, tak město přichází o příjem z rozpočtového určení daní.

Drtivá většina obyvatel sídliště žije v individuálně vlastněných bytech - nadprůměrný podíl domácností bydlí v bytech v osobním vlastnictví (82%), nájemní bydlení zde tvoří odhadem jen 25%-30% případů. Ve srovnání se západoevropskými zeměmi je podíl nájemního bydlení na sledovaném sídlišti extrémně nízký. Například v sousedním Německu je podíl nájemních bytů 48,1%, v Rakousku pak 44,3%. Naopak postsozialistické země se vyznačují vysokým podílem vlastnického bydlení. Sousední Slovensko má nájemních jen 10,7% bytů, Polsko 16,3%.

V řešeném území a jeho těsném okolí se dnes nachází 63 individuálních garáží, ale jen 35 z nich je vlastněno obyvateli sídliště – tedy o něco málo více, než polovina. Dva vlastníci mají po dvou garážích a 11 vlastníků garáží není vůbec ze Slavkova.

Co se týče zahrádek pro drobné pěstování, které jsou v území, zdá se, velmi oblíbené, tak tyto jsou vlastněny výhradně obyvateli sídliště. V bytovém domě č.p. 1181-1184 vlastní 15 vlastníků bytů celkem 15 zahrádek. Při podrobnějším zkoumání však zjistíme, že zahrádky se nachází především na městské parcele č. 2886/2, k. ú. Slavkov u Brna, jejíž hranice pak formuje úzký průchod podél budovy Skautu.

Z hlediska majetkoprávních vztahů identifikujeme pak ještě další problémy, tyto ale nyní nesouvisí s popisovanou anketou.

Psi na sídlišti

Dle informací městského úřadu je na sídlišti registrováno celkem 22 psů. V anketě se k vlastnictví psa přihlásilo celkem pět domácností s celkem pěti psy. Extrapolací na celé sídliště vychází, že by se zde mělo nacházet zhruba 19 psů, což se blíží skutečně registrovanému stavu.

Dopravní prostředky obyvatel

Osobní vozidla - stupeň automobilizace

Domácnosti zúčastněné v anketě disponují celkem 48 vozidly, z toho 3 jsou firemní vozidla užívaná i pro soukromé účely. Bohužel se nepodařilo získat data z registru vozidel jen pro oblast řešeného území.

Stupeň automobilizace: $98 \text{ ob}/48 \text{ vozů} = 2,04$ (tedy 2,04 obyvatel na jeden vůz), průměr ČR: 2,06. Spolu s údajem o průměrné velikosti domácnosti (2,48 os) se přibližujeme ke stavu, kdy na jednu domácnost připadá průměrně jeden osobní automobil. Stupeň automobilizace vyjadřuje poměr počtu obyvatel určitého územního celku na jeden osobní automobil (nižší hodnota znamená vyšší stupeň automobilizace).

Extrapolací se dá odhadovat, že celkový počet vozidel, která využívají obyvatelé sídliště, bude cca 150-160 ks.

Na sídlišti připadá **jeden vůz na 2,04 obyvatele**, což je nadprůměrná hodnota.

Na každého obyvatele připadne přibližně **jedno jízdni kolo**.



Osobní vozidla - parkování

Z těchto čísel lze také zhruba dovodit aktuální potřebu odstavných stání někde mezi 150 a 165 odstavnými stáními. Parkování vozidel respondentů se z 60% procent odehrává na ulici, z 28% ve vlastních garážích a z 8% na vyhrazených parkovacích místech. Dle informací městského úřadu však již tato místa vyhrazená nejsou, přesto tak jsou v území fyzicky označena a pravděpodobně zde přetrvává jakési „zvykové právo.“

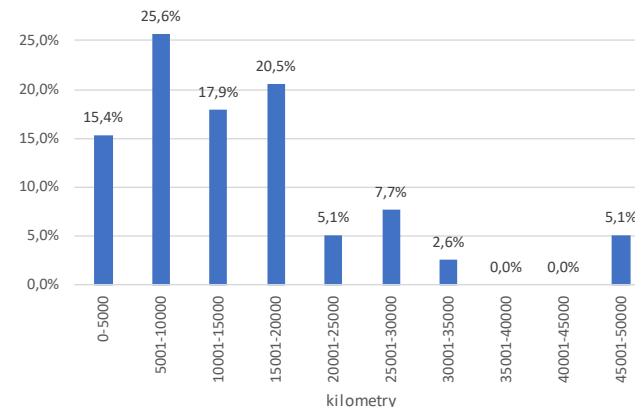
Osobní vozidla - vytiženost a sdílení

Průměrný odhadovaný počet najetých kilometrů je 16 412 km, přičemž ale 41% najede ročně do 10 tisíc km. To je pro zajímavost obecně uznávaný limit pro efektivní využívání sdílených vozidel (carsharing).

Motocykly a jízdni kola

Dle očekávání je množství motocyklů na sídlišti relativně nízké. Celkem 16 mezi 98 obyvateli. Je přitom ale potřeba upozornit, že v jedné domá-

Histogram vozidel podle počtu najetých kilometrů



nosti se vyskytuje 6 a v jedné 3 motocykly, což mírně mění poměr rozložení mezi obyvateli. Po očištění o tyto extrémní by reálný odhad celkového počtu motocyklů v území mohl být cca 32. To znamená, že přibližně každý desátý obyvatel sídliště vlastní motocykl.

U jízdni kol a koloběžek je situace zcela opačná – dle anketě náleží přibližně jedno jízdni kolo na jednoho obyvatele (93 kol na 98 obyvatel). Dá se předpokládat, že někteří obyvatelé mají více jízdni kol různé kvality, například pro jízdnu v terénu a po městě a jiní naopak nemají žádné. Přibližný odhad celkového počtu jízdni kol v sídlišti je cca 300 kusů.

Množství vlastněných kol v sídlišti však zcela neodpovídá infrastruktura pro parkování kol ve veřejném prostranství, kdy zběžnou prohlídkou nebyl nalezen žádný stojan na kola.

Individuální dotazníky

Tento dotazník vyplnilo 83 obyvatel sídliště. Z celkového počtu obyvatel to tvoří téměř 25%, což už je ze statistického hlediska zajímavé množství pro opatrnou interpretaci na celé obyvatelstvo. Díky porovnání věkové struktury respondentů vůči datům z registru obyvatelstva však víme, že se nejedná o reprezentativní vzorek obyvatel.

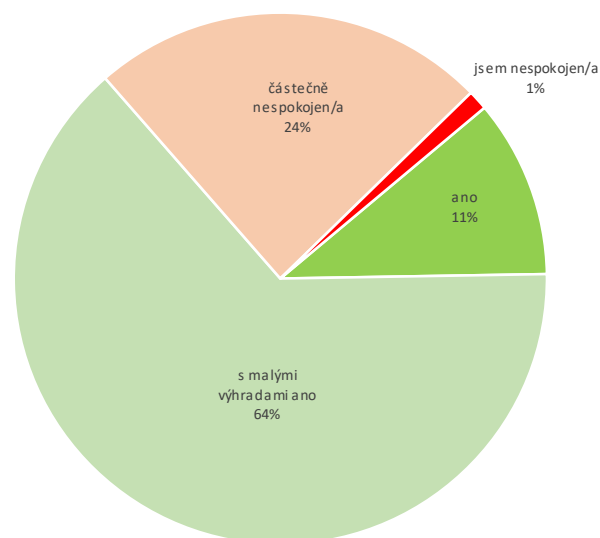
Život na sídlišti

Spokojenost se životem na sídlišti

Respondenti žijí na sídlišti v průměru 17,5 let, nejvíce pak 60 let. Nejpočetnější skupinou, která vyplnila anketu jsou obyvatelé, kteří žijí na sídlišti 10 a méně let.

Tři čtvrtiny respondentů jsou s bydlením na sídlišti zcela nebo většinou spokojeni (75%), což se odráží také v odpovědi na otázku, zdali plánují v následujících 5 letech změnit bydliště: většina (61%) uvádí, že nikoli, nebo neví (29%). Většina obyvatel, kteří plánují stěhování, je ve věku do 40 let. Je očekávatelné, že stěhovat se neplánují především starší obyvatelé sídliště, kteří si zde již tak nějak zvykli.

Spokojenost se životem na sídlišti



Pětileté plány

Celá čtvrtina (27%) respondentů by v následujících pěti letech chtěla založit rodinu nebo zplodit děti. Kladná odpověď se logicky vyskytuje u respondentů mladších 40 let, přičemž jen 15% z nich spolu se založením rodiny plánuje také stěhování.

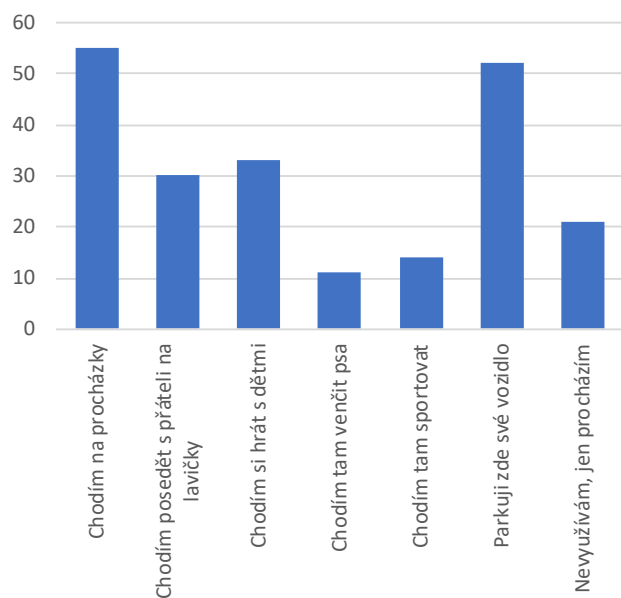
Co se týče zvýšení počtu psů na sídlišti, nedá se očekávat jejich významný růst. Celkem 80% dotazovaných totiž s jejich pořízením nepočítá, dalších 15% ještě neví nebo na otázku neodpověděla. Skutečný nárůst počtu psů (při pomnutí jejich úbytku) se dá očekávat v řádu jednotek, tedy do pěti nových psů na celém sídlišti, podle rozhodnutí nerozhodnutých.

V následujících pěti letech se dá očekávat již pouze mírný nárůst počtu automobilů. Usuzujeme tak jednak ze současného vysokého stupně automobilizace, který je vyšší než průměr České republiky, jednak z výsledků ankety. Ačkoli téměř 17% respondentů uvádí plán pořízení nového vozu v blízké budoucnosti, zároveň někteří z nich již mají počet automobilů rovný počtu členů domácnosti.

Využívání veřejného prostranství

Většina respondentů využívá veřejné plochy pro procházky a parkování svého vozidla, což se přibližně shoduje s výsledky v části ankety pro celou domácnost. Je příjemné, že pobytové aktivity na sídlišti, jako posezení na lavičkách s přáteli nebo hry dětí, zahrnují něco více než třetinu respondentů. Čím více času lidé tráví venku, tím více příležitostí pro setkávání a vznik komunity mají. A právě to tvoří podstatu živého sídliště a jistou kvalitu bydlení. Proto jsou pobytové aktivity venku tak důležité. Plná čtvrtina respondentů se však také vyjádřila, že veřejné prostranství nijak nevyužívá a jen zde prochází.

Využívání veřejného prostranství



Doplnění prvků na sídlišti

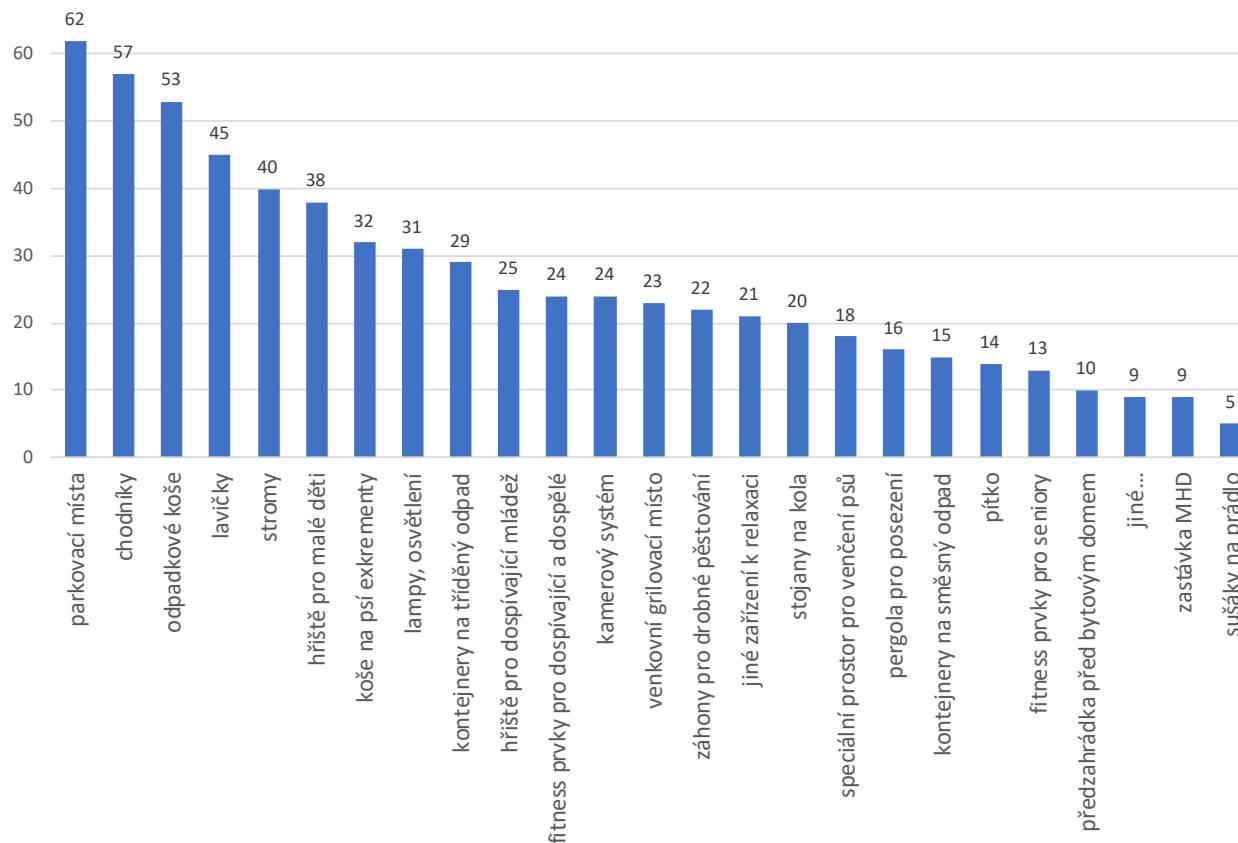
Dle očekávání se většina respondentů přiklání k potřebě doplnění parkovacích míst. Vzhledem k tomu, že se jedná pocitově o největší problém, bude mu věnována v následné analytické části speciální kapitola.

Překvapivě hodně jsou zastoupeny chodníky jako prvky k doplnění. Vykládáme si to tak, že

některé chodníky jsou ve špatném technickém stavu a potřebují opravu, než že by některé chodníky vyloženě chyběly. To koreluje i s vlastními poznámkami respondentů, že by si přáli kvalitní cesty a chodníky, nebo tyto opravit.

Velké volání je také po lavičkách, odpadkových koších a stromech, které se objevují v požadavcích prakticky u poloviny dotazovaných.

Prvky k doplnění na sídlišti



Mezi jinými podněty se nejčastěji vyskytuje požadavek na doplnění veřejného osvětlení u garáží u pole a oprava komunikace tamtéž. Dále je to volání po zřízení obchodu s potravinami či jiných služeb a také po prvcích pro malé děti. Neobvyklé je upozornění na chybějící jednotný „vizuální styl“ sídliště, resp. jeho estetické hledisko.

Poplatky za parkování

Při úvahách o parkovací politice je podstatnou informací i vůle občanů za parkovací místa platit. Zavádění rezidenčního parkování, motivace ke sdílení vozidel či finanční úspory města při investicích do veřejných parkovišť a jejich údržbě jsou všechno aktivity, při kterých je třeba zvážit možnost zavedení parkovacích poplatků.

Dle aktuální vyhlášky města Slavkov u Brna (1/2011) je vyhrazení parkovacího místa na veřejném prostranství zpoplatněno částkou 3 000 Kč/rok, tedy 250 Kč za měsíc. Velikost parkovacího místa (2,5x5,5) m odpovídá zhruba 14 m² plochy. Při pronájmu stejné plochy pro kulturní akci by pořadatel zaplatil měsíčně 2100 Kč, za předzahrádku restaurace 420 Kč. Pronájem či prodej garáže se v současné době ve Slavkově nenabízí, nebo se jej nepodařilo dohledat. Zkušenosti

Vyhrazené parkovací stání je dnes zpoplatněno částkou **250 Kč/měsíc**.

Pronájem zahrady je běžně za **1,4 Kč** za m² a měsíc.

	Kč/měsíc			
	Medián	Průměr	Maximum	Vyplnění „0 Kč“
Možnost odstavit auto na ulici	0	65,9	1000	48%
Vyhrazené stání na ulici	100	223,6	2000	21%
Vyhrazené stání na hromadném hlídaném parkovišti	50	247,2	2000	19%
Vyhrazené stání v parkovacím domě	100	358,7	3000	15%
Pronájem individuální garáže	500	542,1	2000	9%
Pronájem pozemku pro zahrádku Kč/m ² /měsíc	5	29,5	500	11%

z jiných měst však říkají, že se běžně pohybuje kolem 1000 Kč/měsíc, koupě pak přijde na cca 200 000 Kč.

Jaká částka je přiměřená dle názoru respondentů? Nutno podotknout, že třetina respondentů ponechala tuto anketní otázku bez odpovědi (35%).

Je zřejmé, že respondenti mají mírnou ochotu platit za parkování pouze v případě, že jim je parkovací místo zajištěno. V opačném případě vyžadují parkovací socialismus a parkování pro všechny zdarma. Mají také relativně dobrou představu o nákladnosti garáže (autoři neznají

aktuální místní cenu pronájmu garáže) a také o ceně pronájmu vyhrazeného stání.

Pronájem zahrádky

Naopak odhady ceny měsíčního pronájmu (pachtu) čtverečního metru pro zahrádku jsou mnohonásobně přeceněny. Může se však jednat také o chybné pochopení otázky, ačkoli bylo zřetelně uvedeno, že jde o cenu jednotkovou měsíční (Kč/m²/měsíc), nikoli o cenu za celou zahrádku či cenu roční. Město Slavkov aktuálně pronajímá zahrádky přibližně za cenu do ***** Kč/m²/rok, tedy asi ***** haléřů/m²/měsíc.

Souhlas s výroky

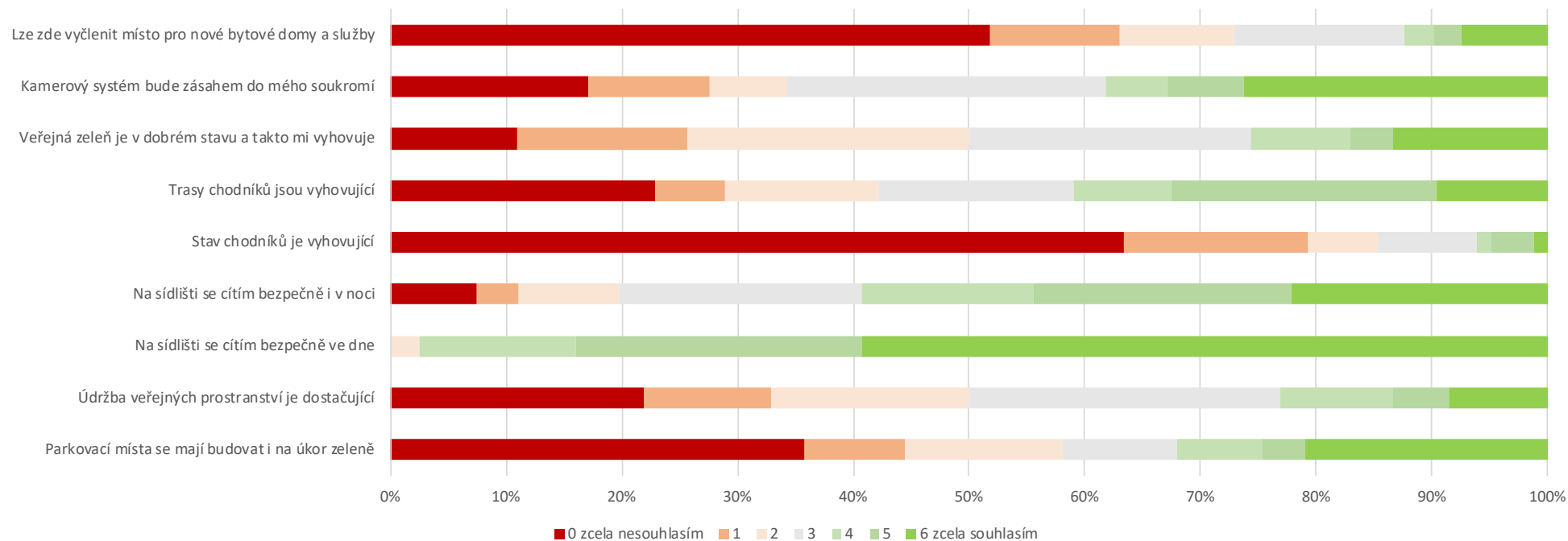
Tato část ankety umožňuje vyjádřit míru souhlasu s jednotlivými výroky a zjistit tak na jemnější škále (zde 0-6) názory či postoje obyvatel. Zároveň mohou usnadnit pozdější rozhodování při volbě priorit a automaticky se nepřiklánět k očekávaným výsledkům.

Při bližší analýze dat je zajímavé, že neexistuje výraznější rozdíl ve vnímání bezpečí na sídlišti mezi muži a ženami, a to ani ve dne, ani v noci,

jak by se možná předpokládalo. Sídliště je obecně vnímáno jako velmi bezpečné.

Je zajímavé, že souhlas s budováním parkovacích míst na úkor zeleně je nejvyšší mezi obyvateli ve věku mezi 30 a 40 lety, starší obyvatelé jsou proti, a to v obou případech rovnoměrně mezi muži i ženami.

Míra souhlasu s jednotlivými výroky



Preference při úpravách veřejných prostor

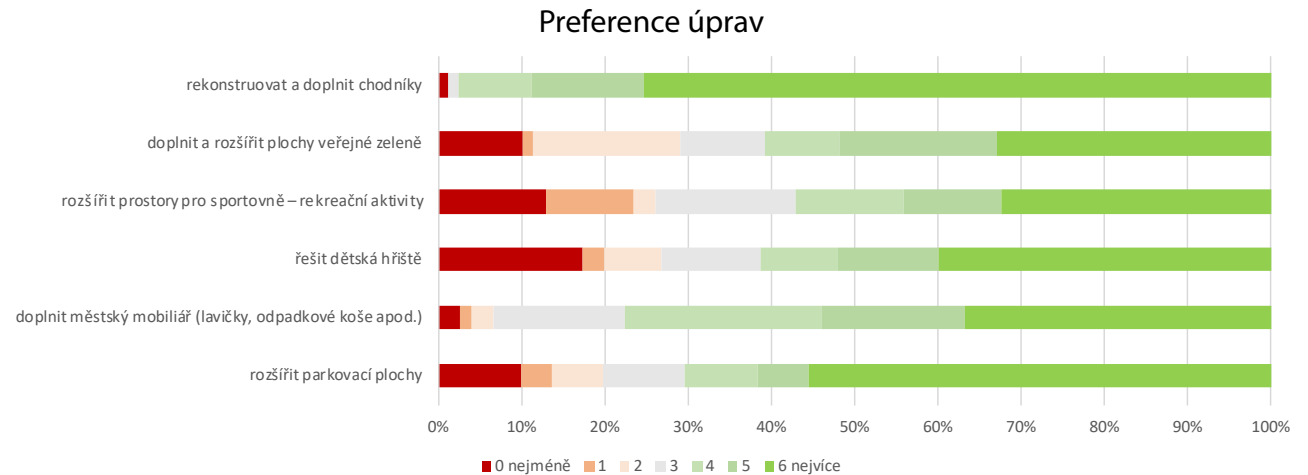
Předposlední otázka slouží k ověření priorit jednotlivých občanů při investování do veřejných prostranství. Jasnou prioritou je oprava chodníků, následuje požadavek na doplnění městského mobiliáře. Naopak nejmenší je volání po doplnění prostor pro rekreačně-sportovní aktivity. Ale i v tomto případě je vůle tyto prostory doplnit u nadpoloviční většiny dotazovaných.

Zcela očekávatelně je mezi favority také rozšíření parkovacích míst.

Nejvíce hlasů s malou prioritou získalo překvapivě řešení dětských i rekreačních ploch.

V této otázce byla i možnost volných odpovědí, které zde uvádíme bez bližších komentářů, opakující se položky jsou poznačeny v závorce:

- *Opravit chodníky, jsou v havarijním stavu.*
- *Na chodníky použít asfalt kvůli hraní dětí na kolečkových bruslích.*
- *Udělat chodník od bytovky k č. 1152 a posunout silnici - zrušit panelku.*
- *Opravit silnici v sídlišti i k nádraží včetně ulice ČSA.*
- *Chybí nám tu obchod. (5x)*
- *Chybí značený přechod pro chodce, pokud jdete do města, musíte někde přejít silnici a nikde není přechod.*
- *Rozšířit a opravit zpevněné přístupové cesty k domům a garážím; rozšířit osvětlení garáží. (3x)*
- *Přechody pro chodce, zpomalovací retardéry.*
- *Parkování hrůza, firma ejmafr hrůza -> zrušit a udělat parkování.*
- *Aby si je spoluobčané neupravovali dle své potřeby - parkovací místa a hřiště. Ostatní si musí koupit garáž a hřiště je u Pegasu, každá bytovka své stání.*



Zvláštní upozornění od obyvatel

» Bylo by vhodné doplnit zábradlí k chodníku na mostě přes trať a obchvat. Vznikají zde nebezpečné situace při vyhýbání se skupinek rodičů s dětmi, kdy hrozí zranění či usmrcení při kolizi s projíždějícím vozidlem. Doplnit značení přechodů pro chodce v ulici Nádražní. Poslední dobou zde parkují čím dál více nákladní auta a znepřehledňují úsek pro bezpečné přecházení. «

» Je tu strašně moc dětí a nemají si kde hrát. Na trávách psí exkrementy, kde se to nedá - hnus. Parkování děs a pán, co vlastní firmu ejmafter, volá policii, jen co někdo stojí jen 1 cm na jeho pozemku. Firmu zrušit a udělat parkovací místa. «

» Děkuji, že se zabýváte otázkou kvalitnějšího bydlení v této lokalitě. «

» U bodu e-mail: „tímto bodem se ztrácí anonymita.“ «

» Věřím že vyplněním tohoto dotazníku proběhnou změny, opravy a úpravy Sídliště Nádražní pro lepší život lidí bydlících v této oblasti a ve městě Slavkov u Brna. «

» Velkým problémem sídliště je také častý zápach z nedalekého objektu - vepřína. Je to velmi nepříjemné, obzvláště v letních měsících ve večerních hodinách, kdy z tohoto důvodu nelze větrat. Je to velmi omezující a obtěžující pro všechny obyvatele sídliště a okolí. «

» Lze vyčlenit místo pro nové služby, ale ne bytové domy. «

» Poznámka u sportovat - zatím není kde. «